

แผนประชาสัมพันธ์เชิงรุก  
ของการทางพิเศษแห่งประเทศไทย  
ประจำปีงบประมาณ ๒๕๖๓

กองประชาสัมพันธ์  
สำนักผู้ว่าการ

## บทที่ ๑

### บทนำ

#### ๑. หลักการและเหตุผล

##### ๑.๑ ความเป็นมาของแผนประชาสัมพันธ์เชิงรุกของ กทพ.

การทางพิเศษแห่งประเทศไทย (กทพ.) ได้ดำเนินงานตามนโยบายของรัฐบาลและกระทรวงคมนาคม ในการผลักดันและขับเคลื่อนให้เกิดการพัฒนาโครงสร้างพื้นฐานด้านการคมนาคมขนส่งทางบกของประเทศ ด้วยการพัฒนาโครงการก่อสร้างทางพิเศษสายต่าง ๆ ให้เกิดโครงข่ายที่เชื่อมโยงถึงกันอย่างสมบูรณ์ และสามารถใช้งานได้อย่างเต็มประสิทธิภาพ

นอกจากการก่อสร้างทางพิเศษอันเป็นภารกิจหลักของ กทพ. แล้วการวิเคราะห์วางแผนกลยุทธ์ และวิธีดำเนินงานที่เป็นไปตามเป้าประสงค์ของการบริหารจัดการองค์กร เป็นอีกบทบาทหนึ่งของ กทพ. ที่ได้ทำการพัฒนาปรับปรุงประสิทธิภาพของการให้บริการทางพิเศษอยู่เสมอเพื่อให้สามารถรองรับและก้าวทัน สภาพสังคมเศรษฐกิจ และเทคโนโลยีที่มีการเปลี่ยนแปลงตลอดเวลาควบคู่ไปกับการเสริมสร้างภาพลักษณ์ที่ดี ด้วยการแสดงความรับผิดชอบต่อสังคมโดยคำนึงถึงความปลอดภัยของผู้ใช้บริการทางพิเศษเป็นสำคัญในทุก ๆ ด้าน ไม่ว่าจะเป็นการกำกับการจัดการจราจร การพัฒนาพื้นที่ในเขตทางพิเศษเพื่อสาธารณประโยชน์รวมถึงการ เผยแพร่ข้อมูลข่าวสารประชาสัมพันธ์ผ่านสื่อต่าง ๆ และการให้บริการข้อมูลผู้ใช้บริการทางพิเศษผ่านทาง EXAT Call Center หมายเลขโทรศัพท์ ๑๕๔๓ ตลอด ๒๔ ชั่วโมง อีกทั้งยังดำเนินงานด้านความรับผิดชอบต่อสังคมและสิ่งแวดล้อมโดยการจัดกิจกรรมต่าง ๆ อย่างต่อเนื่อง

โดยปัจจัยสำคัญที่จะนำพา กทพ. ก้าวสู่ความเป็นเลิศในด้านการให้บริการทางพิเศษนั้นต้องอาศัย การสื่อสารและประชาสัมพันธ์ที่หลากหลายสามารถเข้าถึงกลุ่มเป้าหมายอย่างครอบคลุมและทั่วถึง ดังนั้น การประชาสัมพันธ์และเผยแพร่ข้อมูลข่าวสารต่าง ๆ เพื่อสร้างความรู้ ความเข้าใจให้เกิดแก่ กลุ่มเป้าหมายหลักโดยตรงจึงเป็นสิ่งที่สำคัญ โดยกองประชาสัมพันธ์ สำนักผู้ว่าการ ซึ่งมีหน้าที่ดูแลรับผิดชอบ ด้านการประชาสัมพันธ์และเผยแพร่ข้อมูลข่าวสารจึงได้ดำเนินการจัดทำแผนประชาสัมพันธ์เชิงรุก ประจำปีงบประมาณ ๒๕๖๓ โดยบูรณาการตามกรอบและแนวทางของแผนวิสาหกิจ ปีงบประมาณ ๒๕๖๐-๒๕๖๔ แผนปฏิบัติการ ประจำปีงบประมาณ ๒๕๖๓ รวมถึงข้อเสนอแนะจากผลสำรวจความพึงพอใจ ของผู้ใช้บริการทางพิเศษที่มีต่อการให้บริการและภาพลักษณ์ของ กทพ. ปีงบประมาณ ๒๕๖๑ เพื่อนำมา พัฒนาแผนงานด้านประชาสัมพันธ์ ให้สอดคล้องกับแผนงานด้านต่าง ๆ ให้ทันต่อสถานการณ์ปัจจุบัน และเข้าถึงความต้องการของผู้ใช้บริการทางพิเศษทุกกลุ่มเป้าหมายได้อย่างมีประสิทธิภาพและประสิทธิผล ทั้งนี้ แผนประชาสัมพันธ์เชิงรุกประจำปีงบประมาณ ๒๕๖๓ ได้มุ่งเน้นการสื่อสารประชาสัมพันธ์ วิสัยทัศน์ ภารกิจการดำเนินงานโครงการทางพิเศษรวมถึงการสร้างภาพลักษณ์ที่ดี ด้วยเทคโนโลยีการสื่อสาร อันทันสมัยอย่างต่อเนื่อง รวมถึงจัดกิจกรรมสร้างการมีส่วนร่วมระหว่าง กทพ. กับกลุ่มผู้ที่มีส่วนได้ส่วนเสีย ตลอดจนสนับสนุนกิจกรรมด้านความรับผิดชอบต่อสังคมและสิ่งแวดล้อมและการเตรียมความพร้อมรองรับ การปรับปรุงแผนงานด้านต่าง ๆ ที่จะเกิดขึ้นในอนาคต

### ๑.๒ ภาพรวมการดำเนินงานของ กทพ. ที่ผ่านมา

กทพ. เป็นหน่วยงานที่มีภารกิจหลักในการแก้ไขปัญหาจราจรโดยการก่อสร้างทางพิเศษซึ่งช่วยสนับสนุนและเพิ่มประสิทธิภาพการพัฒนาด้านการขนส่งของประเทศตลอดมา โดย กทพ. ได้เปิดให้บริการทางพิเศษแล้วจำนวน ๘ สายทาง ทางเชื่อมต่อ ๔ ทางเชื่อมต่อ ระยะทางรวม ๒๒๔.๖ กิโลเมตร (กม.) นอกจากนี้ กทพ. ยังมีโครงการทางพิเศษที่อยู่ระหว่างการก่อสร้าง ๑ โครงการ และโครงการทางพิเศษที่อยู่ในแผนที่จะดำเนินการต่อไป ๖ โครงการ ดังนี้

ทางพิเศษ	ระยะทาง (กม.)
<b>ทางพิเศษ ๘ สายทาง</b>	
๑) ทางพิเศษเฉลิมมหานคร	๒๗.๑
๒) ทางพิเศษศรีรัช	๓๘.๔
๓) ทางพิเศษฉลองรัช	๒๘.๒
๔) ทางพิเศษอุดรรัถยา	๓๒.๐
๕) ทางพิเศษบูรพาวิถี	๕๕.๐
๖) ทางพิเศษสายบางนา-อาจนรงค์	๔.๗
๗) ทางพิเศษกาญจนาภิเษก (บางพลี-สุขสวัสดิ์)	๒๒.๕
๘) ทางพิเศษสายศรีรัช-วงแหวนรอบนอกกรุงเทพมหานคร	๑๖.๗
<b>ทางเชื่อมต่อ ๔ ทางเชื่อมต่อ</b>	
๑) ทางยกระดับด้านทิศใต้สนามบินสุวรรณภูมิเชื่อมทางพิเศษบูรพาวิถี (เป็นทางขึ้น-ลงเพิ่มเติมของทางพิเศษบูรพาวิถี เพื่อส่งเสริมการให้บริการท่าอากาศยานนานาชาติสุวรรณภูมิ)	
๒) ทางเชื่อมต่อทางพิเศษกาญจนาภิเษก (บางพลี-สุขสวัสดิ์) กับทางพิเศษบูรพาวิถี (เป็นทางขึ้น-ลง เพิ่มเติมของทางพิเศษบูรพาวิถี เพื่อส่งเสริมการเดินทางเชื่อมต่อระหว่างทางพิเศษบูรพาวิถีและทางพิเศษกาญจนาภิเษก (บางพลี-สุขสวัสดิ์))	
๓) ทางเชื่อมต่อเฉลิมราชดำริ ๘๔ พรรษา (ทางเชื่อมต่อทางพิเศษกาญจนาภิเษก (บางพลี-สุขสวัสดิ์) กับถนนวงแหวนอุตสาหกรรม) เพื่อส่งเสริมการเดินทางเชื่อมต่อระหว่างทางพิเศษกาญจนาภิเษก (บางพลี-สุขสวัสดิ์) กับถนนวงแหวนอุตสาหกรรม	
๔) ทางเชื่อมต่อทางพิเศษสายศรีรัช-วงแหวนรอบนอกกรุงเทพมหานคร ไปยังทางพิเศษศรีรัชด้านทิศเหนือ (มุ่งไปทางแจ้งวัฒนะ)	
<b>รวมระยะทางพิเศษที่เปิดให้บริการแล้ว</b>	<b>๒๒๔.๖</b>

ทางพิเศษ	ระยะทาง (กม.)
โครงการทางพิเศษที่อยู่ในระหว่างการก่อสร้าง	
โครงการทางพิเศษสายพระราม ๓ - ดาวคะนอง - วงแหวนรอบนอกกรุงเทพมหานครด้านตะวันตก	๑๘.๗
โครงการทางพิเศษที่อยู่ในแผนการดำเนินงานในอนาคต	
๑) โครงการระบบทางด่วนขั้นที่ ๓ สายเหนือ ตอน N2 เชื่อมต่อไปยังถนนวงแหวนรอบนอกกรุงเทพมหานครด้านตะวันออก และส่วนทดแทนตอน N1	๑๗.๖
๒) โครงการทางพิเศษสายกะทู้-ป่าตอง จังหวัดภูเก็ต	๓.๙๘
๓) โครงการขั้วทางเชื่อมระหว่างทางยกระดับอุตสาหกรรมและทางพิเศษสายศรีรัช-วงแหวนรอบนอกกรุงเทพมหานคร	๒.๖
๔) โครงการทางพิเศษสายฉลองรัช-นครนายก-สระบุรี	๑๐๔.๗
๕) โครงการทางเชื่อมต่อทางพิเศษบูรพาวิถีและถนนเลี่ยงเมืองชลบุรี	๓.๕
๖) โครงการทางเชื่อมต่อท่าเรือกรุงเทพและทางพิเศษสายบางนา-อู่จันทน์ (S1)	๑.๘
รวมระยะทางของโครงการทางพิเศษในอนาคต	๑๕๒.๘๘

ในปีงบประมาณ ๒๕๖๓ กทพ. มีภารกิจที่ต้องดำเนินการอย่างต่อเนื่องจากปีงบประมาณ ๒๕๖๒ ดังนี้

- โครงการเพิ่ม/ขยายช่องเก็บค่าผ่านทางเพื่อแก้ปัญหาจราจรติดขัดบริเวณหน้าด่านเก็บค่าผ่านทางพิเศษ
- โครงการพัฒนาและปรับปรุงระบบเก็บค่าผ่านทางพิเศษให้มีประสิทธิภาพเพิ่มมากขึ้นเพื่ออำนวยความสะดวกแก่ผู้ใช้บริการทางพิเศษ
- การบำรุงดูแลรักษาสภาพทางพิเศษให้อยู่ในสภาพสมบูรณ์ มีความปลอดภัยตามมาตรฐานสากล
- โครงการจัดทำจุดพักรถเพื่อผ่อนคลายอิริยาบถจากการขับขี่ เพื่อลดปัญหาการเกิดอุบัติเหตุจากความเหนื่อยล้า รวมถึงเป็นจุดให้บริการสถานีน้ำมันเชื้อเพลิง ร้านสะดวกซื้อ ฯลฯ
- การรณรงค์ประชาสัมพันธ์ให้ผู้ใช้บริการทางพิเศษตระหนักถึงความปลอดภัยและกวดขันวินัยจราจร รวมถึงการตรวจสภาพยานพาหนะให้อยู่ในสภาพพร้อมใช้งานเพื่อป้องกันและลดอุบัติเหตุบนทางพิเศษ

ทั้งนี้ การวางแผนประชาสัมพันธ์เชิงรุกของ กทพ. ประจำปีงบประมาณ ๒๕๖๓ ยังดำเนินการตามกรอบและแนวทางของแผนวิสาหกิจ ปีงบประมาณ ๒๕๖๐-๒๕๖๔ ที่ได้กำหนด วิสัยทัศน์ (Vision) ภารกิจ (Mission) เป้าหมาย (Corporate Goal) ค่านิยม (Core Value) ความสามารถพิเศษ (Core Competency) และกำหนดยุทธศาสตร์ไว้อย่างชัดเจน

### วิสัยทัศน์ (Vision) ของการทางพิเศษแห่งประเทศไทย

“มุ่งมั่นพัฒนาทางพิเศษ เพื่อให้บริการที่ดี มีความคุ้มค่า สะดวก รวดเร็ว ปลอดภัย อย่างยั่งยืน”

- มุ่งมั่นพัฒนาทางพิเศษ คือ พัฒนาปรับปรุงโครงข่ายทางพิเศษปัจจุบันให้มีมาตรฐานที่ดี สามารถอำนวยความสะดวกในการเดินทางให้กับผู้ใช้บริการ และขยายโครงข่ายทางพิเศษโดยการก่อสร้างทางพิเศษสายใหม่

- เพื่อให้บริการที่ดี คือ พัฒนาระบบการให้บริการ เช่น ระบบจัดเก็บค่าผ่านทาง ระบบควบคุมจราจร ระบบกู้ภัย และระบบข้อมูลข่าวสารให้ดียิ่งขึ้น

- มีความคุ้มค่า คือ คุ้มค่าในการประหยัดเวลาการเดินทาง และคุ้มค่าในด้านการประหยัดน้ำมัน และลดความสึกหรอของเครื่องยนต์

- สะดวก รวดเร็ว ปลอดภัย คือ กทพ. จะให้บริการแก่ผู้ใช้บริการให้เดินทางด้วยความสะดวก รวดเร็วและปลอดภัยตั้งแต่เริ่มเข้าใช้บริการบนทางพิเศษ และตลอดเส้นทางในการเดินทาง

- อย่างยั่งยืน คือ กทพ. จะดูแลผู้มีส่วนได้ส่วนเสียและผู้ได้รับผลกระทบทั้งจากภายในและภายนอก ด้วยความเป็นธรรม พร้อมการบริหารจัดการผลประโยชน์ประกอบการควบคู่กันไปอย่างยั่งยืน

### ภารกิจ (Mission)

เพื่อการมุ่งมั่นในการดำเนินงานให้บรรลุวิสัยทัศน์ที่กำหนดไว้ กทพ. ซึ่งได้กำหนดภารกิจไว้ ๔ ประการ

๑) จัดให้มีพัฒนา/ปรับปรุงทางพิเศษให้เป็นไปตามมาตรฐานและปลอดภัย

๒) บริการอย่างมีนวัตกรรมและคุณค่าเพิ่ม

๓) บริหารจัดการสินทรัพย์อย่างมีประสิทธิภาพ เพื่อเสริมสร้างศักยภาพการดำเนินธุรกิจทางพิเศษ และประโยชน์ต่อสังคม

๔) พัฒนาระบบการบริหารจัดการและการลงทุนเพื่อเพิ่มมูลค่าองค์กร

### เป้าประสงค์ (Corporate Goal)

สิ่งที่ กทพ. ต้องการบรรลุในช่วงระยะเวลาของแผนวิสาหกิจ ปีงบประมาณ ๒๕๖๐-๒๕๖๔ ได้แก่

๑) ผลประกอบการเติบโตอย่างมั่นคง

๒) การบริการอย่างมีคุณภาพที่รวดเร็ว ปลอดภัย

๓) ทางพิเศษ และสินทรัพย์ถูกใช้เต็มประสิทธิภาพ

๔) เป็นองค์กรแห่งการเรียนรู้ พร้อมรองรับการเปลี่ยนแปลง

๕) มีการบริหารงานตามหลักธรรมาภิบาล

### ค่านิยม (Core Value)

กทพ. มุ่งมั่นให้มีการพัฒนาทางพิเศษอย่างต่อเนื่องไม่หยุดยั้ง โดยการเติบโตขององค์กรจะต้องมีความยั่งยืน ทั้งในด้านศักยภาพการประกอบธุรกิจและการได้รับการยอมรับจากสังคมชุมชนและไม่ทำลายสิ่งแวดล้อม

ดังนั้น บุคลากรของ กทพ. จึงควรให้ความสำคัญต่อสังคม ชุมชน และสิ่งแวดล้อม โดยมีพฤติกรรมในการปฏิบัติงานมุ่งเน้นการบริการที่ดี พัฒนางานและพัฒนาตนเองอย่างต่อเนื่อง ทั้งนี้ เพื่อให้การดำเนินธุรกิจคำนึงถึงผลกระทบที่จะเกิดกับสังคมและชุมชนรวมถึงเป็นมิตรต่อสิ่งแวดล้อม จึงกำหนดค่านิยมไว้ดังนี้

“บริการที่ดี พัฒนาก้าวไกล ภาพลักษณ์ใสสะอาด”

### ความสามารถพิเศษ (Core Competency)

สิ่งที่ กทพ. มีความเชี่ยวชาญมากที่สุด เป็นขีดความสามารถที่สำคัญเชิงยุทธศาสตร์ ซึ่งจะสร้างความได้เปรียบในการดำเนินงานอย่างยั่งยืน ประกอบด้วย

- ๑) ความสามารถในการวางโครงข่ายทางพิเศษที่ตอบสนองต่อการพัฒนาเศรษฐกิจ และสังคม
- ๒) ความสามารถในการจัดเก็บค่าผ่านทางที่รวดเร็ว และมีความโปร่งใส
- ๓) ความสามารถในการจัดกรรมสิทธิ์ที่ดิน
- ๔) ความสามารถในการให้บริการลูกค้า

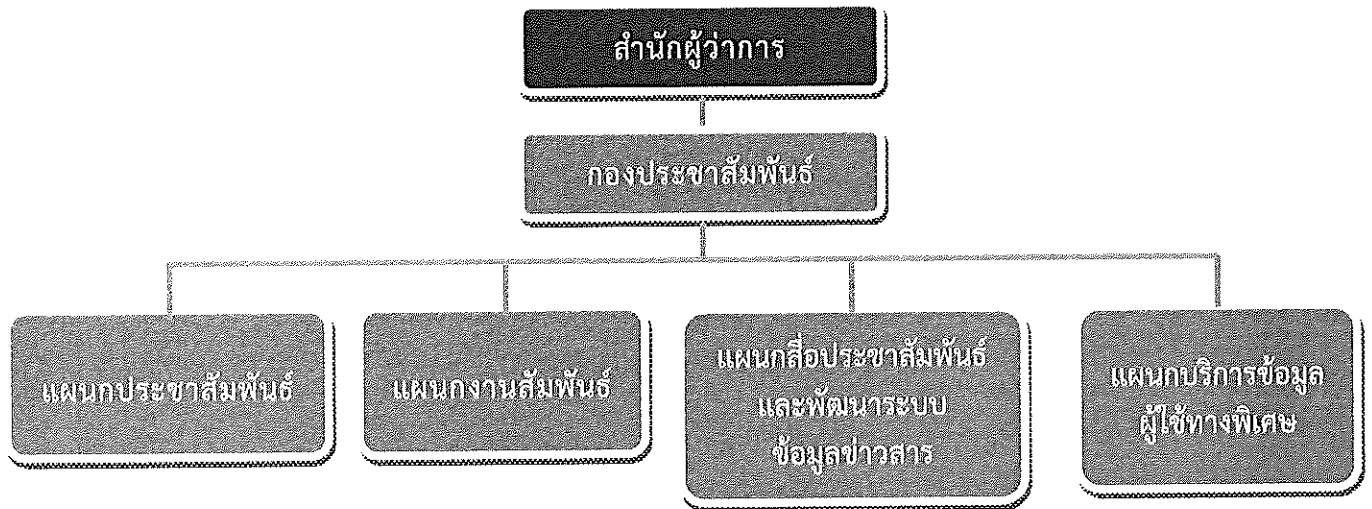
นอกจากนี้ ความสามารถพิเศษที่ กทพ. ต้องสร้างในอนาคต หาก กทพ. ต้องการที่จะขยายขอบเขตในการดำเนินการไปสู่การให้บริการลักษณะอื่นก็จำเป็นที่จะต้องมีการกำหนดความสามารถพิเศษในอนาคตด้วย เพื่อรองรับการให้บริการใหม่ที่อาจเกิดขึ้น ได้แก่ “การบริหารสินทรัพย์ และพัฒนาผลิตภัณฑ์และบริการอื่น ๆ ที่เกี่ยวเนื่องกับธุรกิจทางพิเศษเพื่อสร้างรายได้”

จากผลการวิเคราะห์สภาพแวดล้อมที่เกี่ยวข้องกับองค์กร รวมถึงการกำหนดทิศทางและเป้าประสงค์ขององค์กรนำมาซึ่งการกำหนดยุทธศาสตร์และกลยุทธ์เพื่อให้เกิดการถ่ายทอด เชื่อมโยงและสะท้อนถึงวิสัยทัศน์ภารกิจ รวมถึงเป้าประสงค์และทิศทางขององค์กรสู่การปฏิบัติซึ่งยุทธศาสตร์การดำเนินงานระยะ ๕ ปีของ กทพ. ประกอบด้วย ๔ ยุทธศาสตร์ ดังนี้

- ยุทธศาสตร์ที่ ๑ ขยายโครงข่ายและให้บริการทางพิเศษ อย่างยั่งยืน
- ยุทธศาสตร์ที่ ๒ ใช้ประโยชน์จากสินทรัพย์อย่างคุ้มค่า
- ยุทธศาสตร์ที่ ๓ สร้างความยั่งยืนต่อสังคม ชุมชน และสิ่งแวดล้อม
- ยุทธศาสตร์ที่ ๔ สร้างสรรค์ กทพ. ให้เป็นองค์กรแห่งอนาคต

## บทที่ ๒ โครงสร้างกองประชาสัมพันธ์

กองประชาสัมพันธ์ประกอบด้วย ๔ แผนก ได้แก่



### แผนกประชาสัมพันธ์

เผยแพร่ประชาสัมพันธ์ข้อมูลข่าวสาร ภารกิจ การดำเนินงานและโครงการกิจกรรมต่าง ๆ ทั้งภายในและภายนอกองค์กร ผ่านสื่อประชาสัมพันธ์ที่หลากหลายสามารถเข้าถึงกลุ่มเป้าหมายอย่างมีประสิทธิภาพ เพื่อสร้างความรู้ความเข้าใจ และส่งเสริมภาพลักษณ์ที่ดีต่อองค์กร

### แผนกงานสัมพันธ์

จัดโครงการและกิจกรรมเพื่อสร้างความสัมพันธ์ที่ดี รวมทั้งให้การสนับสนุนการจัดโครงการกิจกรรมและงานพิธีต่าง ๆ เพื่อประโยชน์ต่อสังคมและสาธารณประโยชน์ของหน่วยงานทั้งภายในและภายนอก กทพ.

### แผนกสื่อประชาสัมพันธ์และพัฒนาระบบข้อมูลข่าวสาร

ผลิตสื่อประชาสัมพันธ์ ศึกษา วิเคราะห์ และพัฒนาระบบข้อมูลข่าวสารเพื่อการประชาสัมพันธ์อย่างมีประสิทธิภาพ โดยเผยแพร่ข้อมูลข่าวสารผ่านสื่อต่างๆ ของ กทพ. อาทิ เว็บไซต์ของ กทพ. ([www.exat.co.th](http://www.exat.co.th)) และ (<http://intranet.co.th>) ระบบเสียงตามสายของ กทพ. (EXAT Sound) ระบบป้ายดิจิตอล กทพ. (EXAT Digital Signage) รวมถึงการให้บริการด้านโสตทัศนูปกรณ์

### แผนกบริการข้อมูลผู้ใช้ทางพิเศษ

ดำเนินงานศูนย์บริการข้อมูลผู้ใช้ทางพิเศษ (EXAT Call Center) แก่ผู้ใช้บริการทางพิเศษและประชาชน โดยทั่วไป ข้อมูลเกี่ยวกับสภาพการจราจร เส้นทางจราจร รับแจ้งเหตุฉุกเฉิน และอุบัติเหตุบนทางพิเศษ ฯลฯ ทางโทรศัพท์ หมายเลข ๑๕๕๓ ตลอด ๒๔ ชั่วโมง ให้เป็นไปตามมาตรฐานการบริการตามที่ได้กำหนด

## แผนประชาสัมพันธ์เชิงรุก ของ กทพ. ประจำปีงบประมาณ ๒๕๖๓

เพื่อให้การดำเนินงานตามยุทธศาสตร์ที่กำหนดไว้ในแผนวิสาหกิจปีงบประมาณ ๒๕๖๐-๒๕๖๔ บรรลุวัตถุประสงค์ที่กำหนด อันจะนำไปสู่การบรรลุวิสัยทัศน์ขององค์กร กทพ. จึงได้นำยุทธศาสตร์ไปสู่การปฏิบัติในรูปของแผนปฏิบัติการ ประจำปีงบประมาณ ๒๕๖๓ ทั้งนี้ การดำเนินงานประชาสัมพันธ์องค์กรถือเป็นส่วนหนึ่งของยุทธศาสตร์ทั้ง ๔ ยุทธศาสตร์ดังกล่าว ดังนั้น การสร้างความรู้ความเข้าใจและความร่วมมือที่ดี โดยการประชาสัมพันธ์ข้อมูลข่าวสารผ่านสื่อต่าง ๆ อย่างครอบคลุมไปยังกลุ่มเป้าหมายทุกกลุ่มจึงมีความสำคัญอย่างยิ่ง กปส.สพว. จึงได้จัดทำแผนประชาสัมพันธ์เชิงรุกของ กทพ. ประจำปีงบประมาณ ๒๕๖๓ ตามกลยุทธ์และแนวทางการดำเนินกิจกรรมประชาสัมพันธ์ ดังนี้

### กลยุทธ์ที่ ๑ การประชาสัมพันธ์และสื่อสารองค์กรแบบบูรณาการ

มีวัตถุประสงค์เพื่อเสริมสร้าง เพิ่มความรู้ความเข้าใจ และแน่นแฟ้น เกี่ยวกับการดำเนินงานตามวิสัยทัศน์ภารกิจหลัก และการดำเนินงานด้านอื่น ๆ ในภาพรวมทั้งหมดของ กทพ. ตลอดจนสร้างภาพลักษณ์และทัศนคติที่ดีต่อองค์กรกับกลุ่มผู้ที่มีส่วนได้ส่วนเสีย โดยดำเนินงานผ่านการวางแผนการสื่อสารผลิตเผยแพร่ข่าวสารข้อมูลผ่านช่องทางการสื่อสารต่าง ๆ ตลอดจนการจัดทำโครงการและกิจกรรมที่ส่งเสริมภาพลักษณ์ให้ กทพ.

#### รายละเอียดและประเด็นสำคัญการประชาสัมพันธ์ภายนอกมีดังต่อไปนี้

- สื่อสารประชาสัมพันธ์การดำเนินงานตามวิสัยทัศน์ภารกิจหลัก และการดำเนินงานด้านอื่น ๆ ในภาพรวมอย่างต่อเนื่อง

- ธรรมาภิบาลความปลอดภัยบนทางพิเศษในทุกด้าน

- เผยแพร่ประชาสัมพันธ์สร้างความรู้ความเข้าใจถึงอัตลักษณ์ขององค์กร (Brand Identity)

ให้กับกลุ่มผู้มีส่วนได้ส่วนเสียของ กทพ.

- สื่อสารประชาสัมพันธ์สร้างภาพลักษณ์ที่ดีต่อองค์กร

- สนับสนุนการดำเนินงานของหน่วยงานภายนอกทั้งภาครัฐและเอกชน

๑) การเผยแพร่ประชาสัมพันธ์และสื่อสารองค์กรภายนอกผ่านสื่อต่าง ๆ รวมถึงกิจกรรมส่งเสริมด้านความรับผิดชอบต่อสังคมและสิ่งแวดล้อมองค์กร ตลอดจนกิจกรรมส่งเสริมภาพลักษณ์อื่น ๆ ประกอบด้วย

- การเผยแพร่ประชาสัมพันธ์และสื่อสารองค์กรภายนอกผ่านสื่อต่าง ๆ

#### สื่อสิ่งพิมพ์

- ข่าวแจกสื่อมวลชนเพื่อการประชาสัมพันธ์ข่าวสารการดำเนินงานหรือกิจกรรมของ กทพ. (Press Release)

- วารสารภายนอก EXAT Magazine ราย ๓ เดือน

- จัดทำเอกสารสิ่งพิมพ์ เช่น สิ่งพิมพ์ปีใหม่ รายงานประจำปี แผ่นพับ แผ่นปลิว

โปสเตอร์ คู่มือต่าง ๆ แฟ้มเอกสารพิเศษ ฯลฯ

- สนับสนุน ...



- สนับสนุนจัดทำนิตรรศการต่าง ๆ สื่อ ๓ จุดประชาสัมพันธ์ บอร์ดกิจกรรม  
ป้ายต่าง ๆ ของ กทพ.

- ป้ายเพื่อการประชาสัมพันธ์อื่น ๆ คัทเอาท์ บิลบอร์ด แบนเนอร์โฆษณาต่าง ๆ

### สื่อออนไลน์

- เผยแพร่ข่าวสารการดำเนินงาน/โครงการ/กิจกรรม ของ กทพ. ผ่านสื่อหนังสือพิมพ์  
ออนไลน์และสื่อออนไลน์ที่ได้รับความนิยม

- เผยแพร่ประชาสัมพันธ์ข้อมูลข่าวสารผ่านเว็บไซต์ของ กทพ. (www.exat.co.th)  
รวมถึงสื่อสังคมออนไลน์ของ กทพ. อาทิ Facebook และ Twitter ของ กทพ. (Official Page)

- ประชาสัมพันธ์ข่าวสารผ่านสื่อสังคมออนไลน์อื่นๆ ของ กทพ. อาทิ Application  
EXAT Portal Facebook ฯลฯ

- ประชาสัมพันธ์ข่าวเผยแพร่ของ กทพ. (Press Release) ไปยังสื่อต่าง ๆ ผ่านทาง E-mail

- จัดกิจกรรมประชาสัมพันธ์เว็บไซต์ของ กทพ. (www.exat.co.th) เพื่อส่งเสริมให้  
ผู้ใช้บริการและประชาชนทั่วไปรับทราบและเข้าใช้ช่องทางดังกล่าวเพิ่มขึ้น

### สื่อวิทยุ

ผลิตสื่อประชาสัมพันธ์และเผยแพร่การดำเนินงาน/โครงการ/กิจกรรมของ กทพ.  
ผ่านสถานีวิทยุที่ได้รับความนิยม เช่น

- สถานีวิทยุข่าวสารและการจราจรทางสถานีวิทยุ จส.๑๐๐

- สถานีวิทยุพิทักษ์สันติราษฎร์ (สวพ. FM 91)

- สถานีวิทยุอื่น ๆ ที่เป็นที่ยอมรับของกลุ่มเป้าหมาย

### สื่อโทรทัศน์

ผลิตสื่อประชาสัมพันธ์และเผยแพร่การดำเนินงาน/โครงการ/กิจกรรมของ กทพ.  
ผ่านสถานีโทรทัศน์ที่ได้รับความนิยม เช่น

- สถานีโทรทัศน์ช่อง 7 HD

- สถานีโทรทัศน์ MCOT HD

- สถานีโทรทัศน์อื่น ๆ ที่เป็นที่ยอมรับของกลุ่มเป้าหมาย

### • กิจกรรมส่งเสริมด้านการศึกษา

ส่งเสริมกิจกรรมด้านการศึกษา จัดกิจกรรมเพื่อเป็นการส่งเสริมโอกาสทางการศึกษา  
ในชุมชนรอบเขตทางพิเศษ ดังนี้

- กิจกรรมแบ่งปันรอยยิ้ม แต้น้องริมทางด่วนเพื่อสนับสนุนทุนการศึกษาแก่นักเรียน  
อุปการะเรียน อุปการะกีฬาหรืออื่น ๆ แก่โรงเรียนตามแนวเขตทางพิเศษ

- กิจกรรมทางด่วนเพื่อเยาวชนเพื่อมอบทุนการศึกษาแก่เยาวชนในชุมชนและ  
โรงเรียนตามแนวเขตทางพิเศษ

• กิจกรรมส่งเสริม ...

- กิจกรรมส่งเสริมด้านความรับผิดชอบต่อสังคมและสิ่งแวดล้อม  
เสริมสร้างความสัมพันธ์ที่ีระหว่าง กทพ. กับผู้มีส่วนได้ส่วนเสีย ผ่านกิจกรรมด้านความรับผิดชอบต่อสังคมในรูปแบบต่าง ๆ ดังนี้
  - โครงการทางพิเศษคู่ใจ สู้ภัยหนาวเพื่อมอบผ้าห่มให้แก่ผู้ประสบภัยหนาวในท้องถิ่นทุรกันดาร
  - โครงการทางด่วนลัดฟ้าข้ามกรุงเพื่อเสริมสร้างความสัมพันธ์ระหว่าง กทพ. กับผู้ใช้บริการกลุ่มเป้าหมาย โดยการจัดกิจกรรมทัศนศึกษา บำเพ็ญประโยชน์เพื่อสังคมและสิ่งแวดล้อม ปีละ ๒ ครั้ง ร่วมกับสถานีวิจัยเพื่อการจราจร
- กิจกรรมเฉลิมพระเกียรติและรำลึกถึงพระมหากษัตริย์คุณ
  - กิจกรรมเฉลิมพระเกียรติพระบาทสมเด็จพระปรเมนทรรามาธิบดีศรีสินทรมหาวชิราลงกรณฯ พระวชิรเกล้าเจ้าอยู่หัว เนื่องในโอกาสวันเฉลิมพระชนมพรรษา ๒๘ กรกฎาคม ๒๕๖๓
  - กิจกรรมน้อมรำลึกถึงพระมหากษัตริย์คุณ เนื่องในวันคล้ายวันสวรรคตของพระบาทสมเด็จพระบรมชนกาธิเบศร มหาภูมิพลอดุลยเดชมหาราช บรมนาถบพิตร ๑๓ ตุลาคม ๒๕๖๓
  - การสนับสนุนโครงการหรือกิจกรรมเฉลิมพระเกียรติตามแนวพระราชดำริหรือตามแนวพระดำริ
- กิจกรรมเพื่อการประชาสัมพันธ์ศูนย์บริการข้อมูลผู้ใช้ทางพิเศษ (EXAT Call Center) และข้อมูลข่าวสารของ กทพ.
  - จัดทำสื่อประชาสัมพันธ์การให้บริการของศูนย์บริการข้อมูลผู้ใช้ทางพิเศษ (EXAT Call Center) และข้อมูลข่าวสารของ กทพ. ได้แก่ แผ่นพับ คู่มือ โบรชัวร์ สติกเกอร์ ป้ายข้อความ และโปสเตอร์ รวมทั้งสื่อประเภทอื่น ๆ เพื่อเพิ่มระดับการรับรู้การให้บริการศูนย์บริการข้อมูลผู้ใช้ทางพิเศษ (EXAT Call Center) ตลอด ๒๔ ชั่วโมงกับผู้ใช้ทางพิเศษและประชาชนทั่วไป
  - เข้าร่วมกิจกรรมของ กทพ. เพื่อประชาสัมพันธ์ศูนย์บริการข้อมูลผู้ใช้ทางพิเศษ (EXAT Call Center) และข้อมูลข่าวสารของ กทพ. ให้ผู้ใช้บริการทางพิเศษได้รับทราบการให้บริการของ กทพ. และช่วยกระตุ้นเตือนให้ผู้ใช้บริการทางพิเศษปฏิบัติตามระเบียบข้อบังคับและกฎจราจร
- กิจกรรมเพื่อส่งเสริมภาพลักษณ์อื่น ๆ
  - โครงการประชาสัมพันธ์อาคารศูนย์บริหารทางพิเศษ กทพ.
    - กิจกรรม Press Tour นำสื่อมวลชนเข้าเยี่ยมชมศูนย์บริหารทางพิเศษ กทพ. ก่อนมีพิธีเปิดอย่างเป็นทางการ
    - กิจกรรมการประกวดภาพถ่ายอาคารศูนย์บริหารทางพิเศษของ กทพ. เพื่อเป็นสื่อสารประชาสัมพันธ์ รวมถึงสร้างกิจกรรมการมีส่วนร่วมระหว่าง กทพ. และผู้ใช้บริการทางพิเศษ
    - กิจกรรมอื่น ๆ เพื่อการประชาสัมพันธ์ศูนย์บริหารทางพิเศษ กทพ.

โครงการทางพิเศษสายพระราม ๓ - ดาวคะนอง - วงแหวนรอบนอกกรุงเทพมหานคร

ด้านตะวันตก

- กิจกรรม Press Tour นำสื่อมวลชนเข้าเยี่ยมชมโครงการฯ
  - เชิญนักเรียน นักศึกษา ตลอดจนหน่วยงานภาครัฐและเอกชนเข้าเยี่ยมชมการดำเนินงานโครงการฯ
  - กิจกรรมอื่น ๆ เพื่อการประชาสัมพันธ์โครงการฯ
- กิจกรรมเพื่อการประชาสัมพันธ์ภาพลักษณ์อื่น ๆ ของ กทพ.

**๒) การประชาสัมพันธ์ภายใต้ภาวะฉุกเฉิน**

กทพ. เป็นรัฐวิสาหกิจ สังกัดกระทรวงคมนาคมมีภารกิจในการก่อสร้างและให้บริการกิจการทางพิเศษ เพื่อแก้ไขปัญหาการจราจรในกรุงเทพมหานครและปริมณฑลโดยคำนึงถึงสังคม สาธารณประโยชน์และสังคมสิ่งแวดล้อม ซึ่งในการดำเนินงานนั้นอาจประสบปัญหาภาวะวิกฤติ ในด้านการบริหารงานต่าง ๆ ซึ่งส่งผลกระทบต่อกลุ่มเป้าหมาย เพื่อเป็นการป้องกันปัญหาดังกล่าว และเพื่อสร้างความเชื่อมั่นตลอดจนภาพลักษณ์ที่ดี กทพ. จึงจำเป็นต้องมีการวางแผนการประชาสัมพันธ์ และมาตรการเพื่อแก้ไขกับภาวะวิกฤติที่อาจเกิดขึ้นโดยได้จัดทำคู่มือปฏิบัติงานกองประชาสัมพันธ์ ในภาวะวิกฤตเพื่อรองรับผลกระทบต่าง ๆ ที่จะส่งผลกระทบต่อภาพลักษณ์และการให้บริการทางพิเศษ

**กลยุทธ์ที่ ๒ การวางแผน และการพัฒนาช่องทางการสื่อสารอย่างมีประสิทธิภาพ**

วัตถุประสงค์ เพื่อพัฒนาเนื้อหา ปรับปรุง และเพิ่มช่องทางการสื่อสาร (Content & Media) เพิ่มประสิทธิภาพในการดำเนินการประชาสัมพันธ์ และสื่อสารองค์กรให้เข้าถึงกลุ่มเป้าหมายได้ดียิ่งขึ้น

รายละเอียดงาน ดำเนินการวางแผนกำหนดเนื้อหาข้อมูลกำหนดรายการ ช่วงเวลาที่เหมาะสม ก่อนการประชาสัมพันธ์วางแผนการเลือกใช้สื่อ ปรับปรุง และการเพิ่มช่องทางการสื่อสารประชาสัมพันธ์ รูปแบบใหม่ทั้งภายในและภายนอกองค์กร เพื่อให้สอดคล้องกับพฤติกรรมของผู้บริโภคในปัจจุบัน รวมถึง กำหนดวิธีการการจัดจ้างเพื่อผลิตเผยแพร่

• การพัฒนาเนื้อหา รูปแบบ ปรับปรุง และเพิ่มช่องทางการสื่อสารภายนอกองค์กร

- กำหนดจุด Touch Point บริเวณหน้าด่านเก็บค่าผ่านทางพิเศษ ในอาคารด่านเก็บค่าผ่านทางและบริเวณพื้นที่ในเขตทางพิเศษ
- จัดทำชุดข้อมูลเกี่ยวกับการดำเนินงานของ กทพ. ในรูปแบบของ Infographic หรือ Video Infographic
- จัดทำ VDO Corporate และ VDO Presentation
- ผลิตสื่อประชาสัมพันธ์และเผยแพร่ผ่านสื่อออนไลน์
- พัฒนารูปแบบของ EXAT Magazine ให้เป็น รูปแบบ E-Magazine
- จัดทำสื่อประชาสัมพันธ์อื่น ๆ เช่น Sticker Car Wrap รถตู้ของ กทพ.
- ปรับปรุงและพัฒนาเว็บไซต์ของ กทพ. ([www.exat.co.th](http://www.exat.co.th)) ให้มีประสิทธิภาพ มีความทันสมัย สามารถรับรองการใช้งานได้เพิ่มเติมหลากหลายรูปแบบเพื่อให้บุคคลทั่วไปเข้าถึงข้อมูล ได้สะดวกและเพื่อเป็นการส่งเสริมภาพลักษณ์ที่ดีให้กับ กทพ.

### กลยุทธ์ที่ ๓ การพัฒนาความสัมพันธ์กับหน่วยงานพันธมิตรทั้งภาครัฐและเอกชน

วัตถุประสงค์ เพื่อพัฒนาความสัมพันธ์กับกลุ่มผู้ที่มีส่วนได้ส่วนเสีย และสร้างความสัมพันธ์อันดีกับหน่วยงานที่เป็นพันธมิตรทั้งภาครัฐ และเอกชน รวมถึงสื่อมวลชนที่ช่วยเผยแพร่ข้อมูลประชาสัมพันธ์ข่าวสาร โดยมีกิจกรรมดังนี้

- กิจกรรมสร้างความสัมพันธ์

- กิจกรรมต้อนรับผู้เยี่ยมชมงานของ กทพ.
- กิจกรรมจัดทำของที่ระลึกตราสัญลักษณ์ กทพ. สำหรับมอบให้ผู้บริหารของหน่วยงานภาครัฐและเอกชนที่เข้าร่วมโครงการ/กิจกรรมงานต่าง ๆ ตลอดจนวิทยากรที่มาบรรยาย

- สนับสนุนโครงการ/กิจกรรม/งาน ของกระทรวงคมนาคม หน่วยงานในสังกัดกระทรวงคมนาคม และหน่วยงานอื่น ๆ ที่เกี่ยวข้องตลอดจนเป็นค่าใช้จ่ายในการจัดกิจกรรมด้านการประชาสัมพันธ์ หรือกิจกรรมพิเศษอื่น ๆ ของ กทพ.

- ให้การสนับสนุนหน่วยงานภาครัฐและเอกชนในโอกาสสำคัญต่าง ๆ เพื่อสร้างความสัมพันธ์อันดีระหว่างหน่วยงาน

- กิจกรรมสร้างความสัมพันธ์กับสื่อมวลชน

- สัมมนาสื่อมวลชนเพื่อเผยแพร่ผลการดำเนินงานของ กทพ. และเสริมสร้างความสัมพันธ์ระหว่างคณะกรรมการ กทพ. ผู้บริหาร กทพ. ตั้งแต่ระดับ ๙ ขึ้นไป พนักงาน/ลูกจ้าง กปส. และสื่อมวลชน

- มอบกระเช้าของขวัญหรือของที่ระลึกแก่สื่อมวลชนในวันคล้ายวันก่อตั้งวันขึ้นปีใหม่และในโอกาสต่าง ๆ

- รับรองสื่อมวลชนในโอกาสต่าง ๆ

---















กลยุทธ์	แผนงาน/โครงการ/กิจกรรม	ระยะเวลาดำเนินการปีงบประมาณ ๒๕๖๓												หน่วยงานหลัก		หมายเหตุ		
		ด.ค.	พ.ย.	ธ.ค.	ม.ค.	ก.พ.	มี.ค.	เม.ย.	พ.ค.	มิ.ย.	ก.ค.	ส.ค.	ก.ย.	สายงานหลัก	สายงานสนับสนุน			
																	งส./ปพ.	งส./ปพ.
กลยุทธ์ที่ ๓ การพัฒนาความสัมพันธ์กับหน่วยงานพันธมิตรทั้งภาครัฐและเอกชน เพื่อพัฒนาความสัมพันธ์กับกลุ่มผู้มีส่วนได้เสีย และสร้างความสัมพันธ์อันดี กับหน่วยงานที่เป็นพันธมิตรทั้งภาครัฐ และเอกชน รวมถึงสื่อมวลชนที่ช่วยเหลือภาครัฐ ข้อมูลประชาสัมพันธ์ข่าวสาร	• กิจกรรมสร้างความสัมพันธ์ - กิจกรรมต้อนรับผู้เยี่ยมชมงานของ กทพ. - กิจกรรมจัดทำของที่ระลึกตราสัญลักษณ์ กทพ. สำหรับมอบให้ผู้บริหารของหน่วยงานภาครัฐและเอกชนที่เข้าร่วมโครงการ/กิจกรรมงานต่าง ๆ ตลอดจนวิทยากรที่มาบรรยาย														งส./ปพ.	งส./ปพ.	งค้ำโฆษณาย่อยแพร่ และงค้ำใช้สื่ออื่น	
	- สนับสนุนโครงการ/กิจกรรม/งาน ของกระทรวงคมนาคม หน่วยงานในสังกัดกระทรวงคมนาคม และหน่วยงานอื่น ๆ ที่เกี่ยวข้องตลอดจนเป็นค่าใช้จ่ายในการจัดกิจกรรมด้านการประชาสัมพันธ์ หรือกิจกรรมพิเศษอื่น ๆ ของ กทพ.															งส.	งส./ปพ.	งค้ำโฆษณาย่อยแพร่
	- ให้การสนับสนุนหน่วยงานภาครัฐและเอกชนในโอกาสสำคัญต่าง ๆ เพื่อสร้างความสัมพันธ์อันดีระหว่างหน่วยงาน															ปพ.	-	งค้ำโฆษณาย่อยแพร่
	• กิจกรรมสร้างความสัมพันธ์กับสื่อมวลชน - สัมมนาสื่อมวลชนเพื่อเผยแพร่ผลการดำเนินงานของ กทพ. และเสริมสร้างความสัมพันธ์ระหว่างคณะกรรมการ กทพ. ผู้บริหาร กทพ. ตั้งแต่ระดับ ๕ ขึ้นไป พนักงาน/ลูกจ้าง กปส. และสื่อมวลชน - มอบกระเช้าของขวัญหรือของที่ระลึกแก่สื่อมวลชนในวันคล้ายวันก่อตั้งขึ้นปีใหม่และในโอกาสต่าง ๆ															ปพ.	งส./สพ./ขท.	งค้ำโฆษณาย่อยแพร่ และงบค่ารับรอง
	- รับรองสื่อมวลชนในโอกาสต่าง ๆ															ปพ.	-	งค้ำโฆษณาย่อยแพร่