



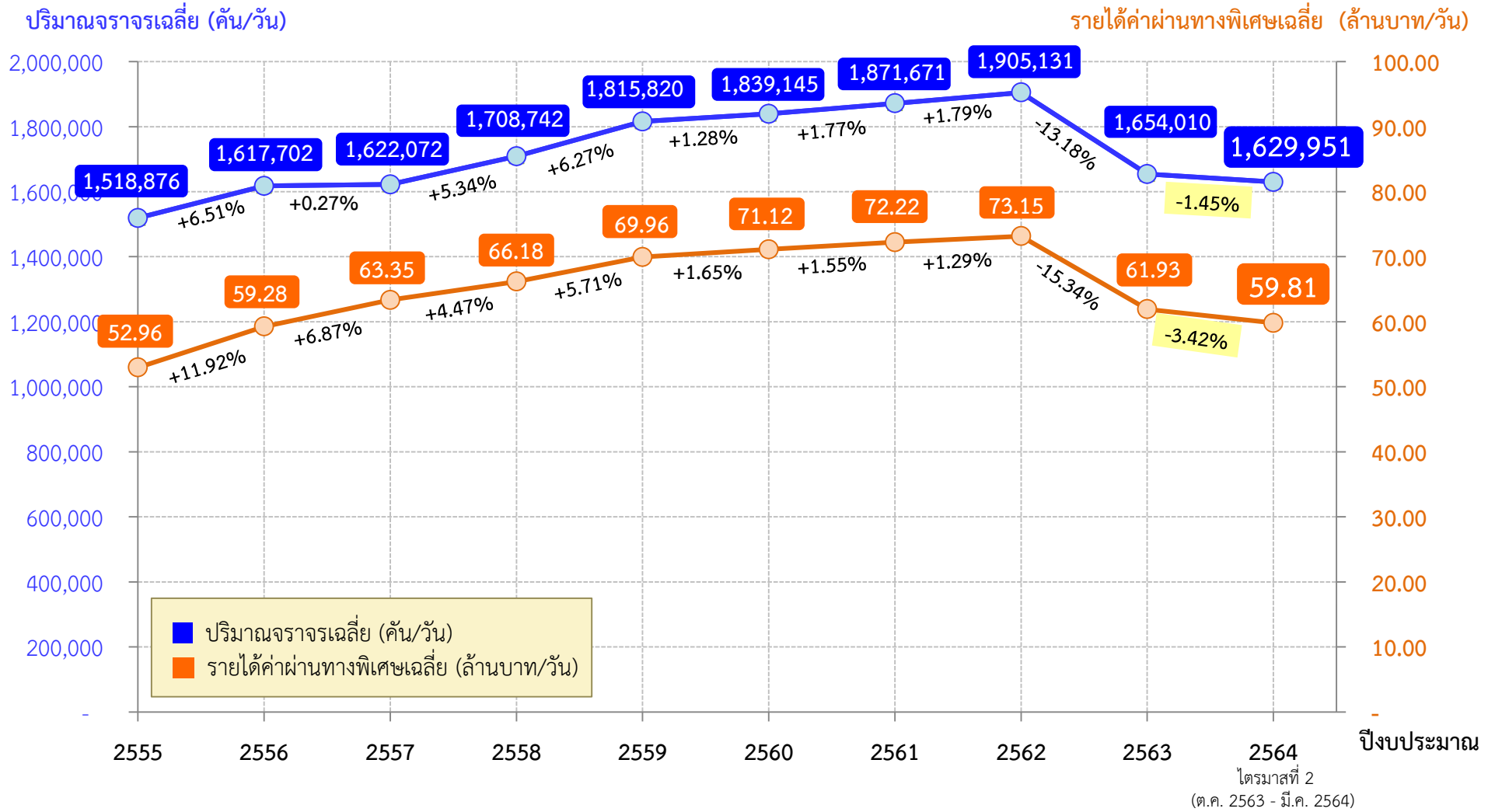
---

รายงานสถิติปริมาณจราจร รายได้ค่าผ่านทางพิเศษ และอุบัติเหตุบนทางพิเศษ  
ไตรมาสที่ 2 (ตุลาคม 2563 - มีนาคม 2564) ปีงบประมาณ 2564

---

แผนกข้อมูลองค์กร กองประเมินผล  
ฝ่ายนโยบายและแผน

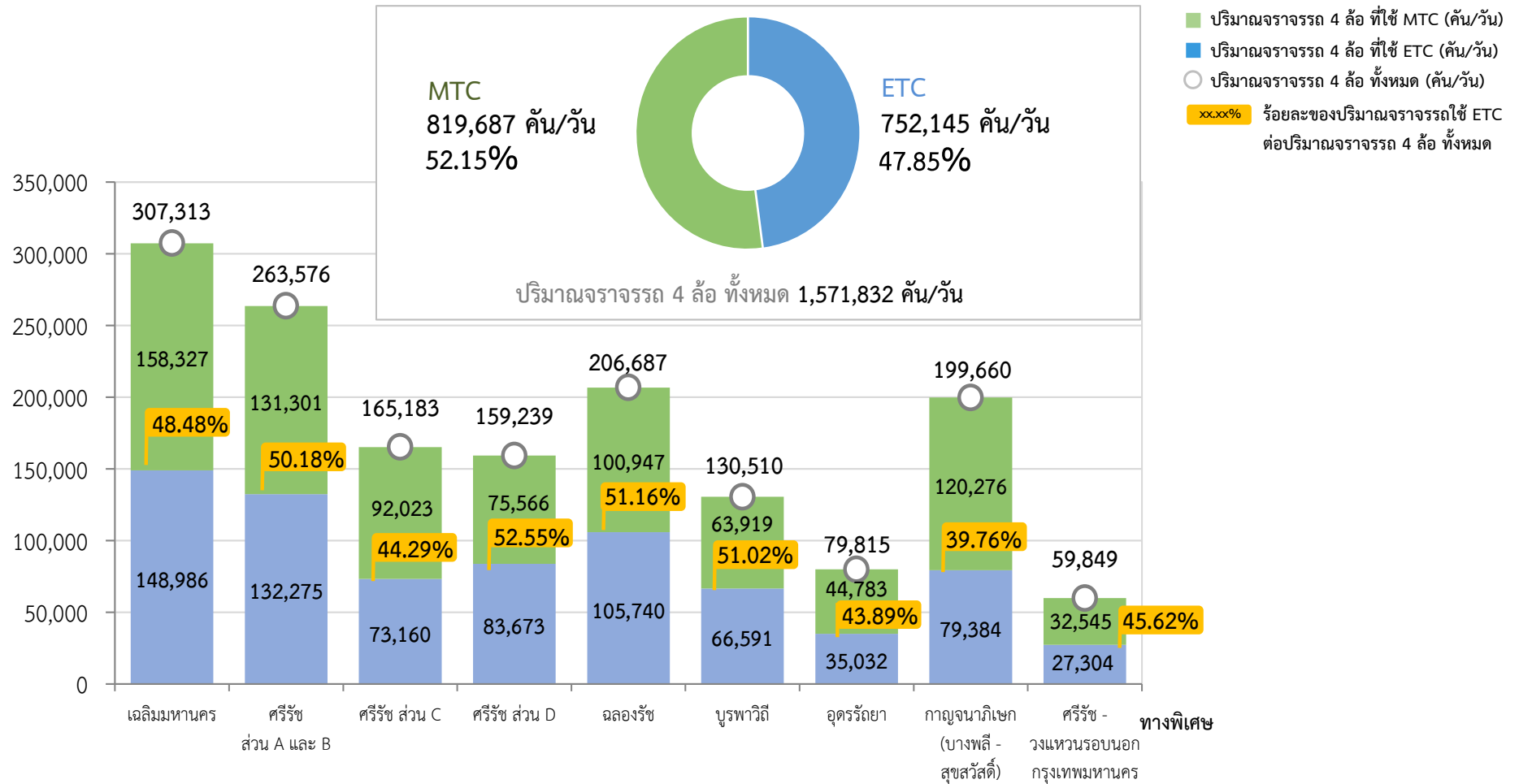
ปริมาณจราจรและรายได้ค่าผ่านทางพิเศษเฉลี่ยต่อวันและอัตราการเพิ่ม ระหว่างปีงบประมาณ 2555 - ปีงบประมาณ 2564 ไตรมาสที่ 2 (ตุลาคม 2563 - มีนาคม 2564)



สรุปปริมาณจราจรและรายได้ค่าผ่านทางพิเศษเฉลี่ยต่อวัน ปีงบประมาณ 2564 ไตรมาสที่ 2 (ตุลาคม 2563 - มีนาคม 2564)

ทางพิเศษ	ปริมาณจราจรเฉลี่ย (คัน/วัน) <sup>(1)</sup>					รายได้ค่าผ่านทางพิเศษเฉลี่ย (บาท/วัน) <sup>(3)</sup>			
	4 ล้อ <sup>(2)</sup>			6 - 10 ล้อ	> 10 ล้อ	รวม	MTC <sup>(4)</sup>	ETC	รวม
	MTC	ETC	รวม						
1. เฉลิมมหานคร	158,327	148,986	307,313	7,443	2,136	316,892	8,255,692	7,014,600	15,270,292
2. ศรีรัช	298,890	289,108	587,998	5,955	801	594,754	9,537,270	9,187,831	18,725,101
- ส่วน A และ B	131,301	132,275	263,576	2,858	316	266,750	6,426,964	6,251,063	12,678,027
- ส่วน C	92,023	73,160	165,183	1,910	355	167,448	1,221,678	925,395	2,147,073
- ส่วน D	75,566	83,673	159,239	1,187	130	160,556	1,888,628	2,011,373	3,900,001
3. ฉลองรัช	100,947	105,740	206,687	1,714	415	208,816	3,689,351	3,826,104	7,515,455
4. บูรพาวิถี	63,919	66,591	130,510	5,264	1,325	137,099	2,669,500	1,997,984	4,667,484
5. อุดรรัชยา	44,783	35,032	79,815	598	124	80,537	2,090,624	1,527,228	3,617,852
6. กาญจนภิเษก (บางพลี - สุขสวัสดิ์)	120,276	79,384	199,660	20,064	11,675	231,399	5,131,725	1,842,831	6,974,556
7. ศรีรัช - วงแหวนรอบนอก กรุงเทพมหานคร	32,545	27,304	59,849	573	32	60,454	1,676,784	1,365,188	3,041,972
รวม	819,687	752,145	1,571,832	41,611	16,508	1,629,951	33,050,945	26,761,767	59,812,712

ปริมาณจราจรของรถใช้ระบบเก็บค่าผ่านทางอัตโนมัติ ปีงบประมาณ 2564 ไตรมาสที่ 2 (ตุลาคม 2563 - มีนาคม 2564)

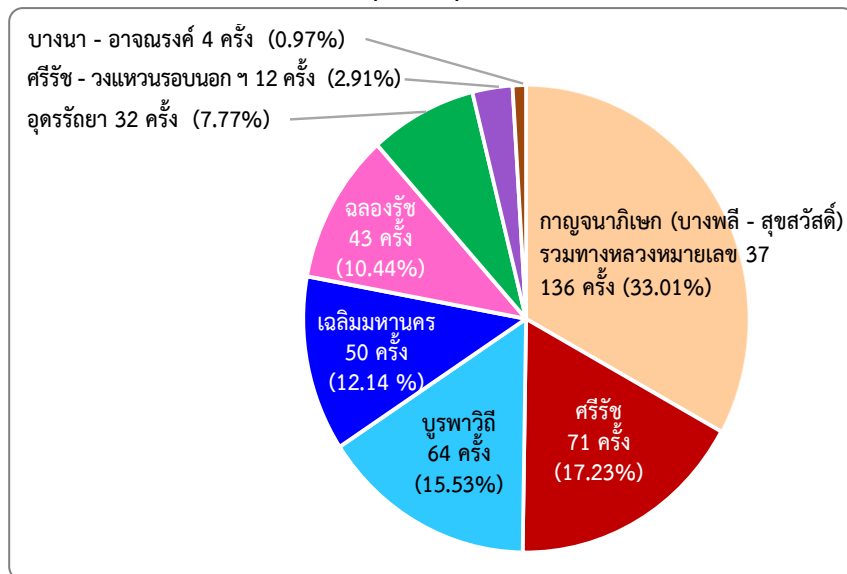


ปีงบประมาณ 2564 ไตรมาสที่ 2 (ตุลาคม 2563 - มีนาคม 2564) มีปริมาณจราจรรถใช้ระบบเก็บค่าผ่านทางอัตโนมัติ รวมทุกสายทางเฉลี่ยต่อวัน 752,145 คัน คิดเป็นร้อยละ 47.85 ของปริมาณจราจร 4 ล้อ ทั้งหมด โดยทางพิเศษเฉลิมมหานครเป็นทางพิเศษที่มีปริมาณจราจรใช้ระบบเก็บค่าผ่านทางอัตโนมัติสูงสุด จำนวน 148,986 คัน และทางพิเศษศรีรัช ส่วน D เป็นทางพิเศษที่มีร้อยละปริมาณจราจรใช้ระบบเก็บค่าผ่านทางอัตโนมัติต่อปริมาณจราจร 4 ล้อ ทั้งหมดสูงสุด คิดเป็นร้อยละ 52.55

สรุปจำนวนอุบัติเหตุ จำนวนผู้บาดเจ็บ จำนวนผู้เสียชีวิต และจำนวนรถที่เกิดอุบัติเหตุบนทางพิเศษ ปีงบประมาณ 2564 ไตรมาสที่ 2 (ตุลาคม 2563 - มีนาคม 2564)

ทางพิเศษ	จำนวนอุบัติเหตุที่ทำให้ทรัพย์สิน กทพ. (ครั้ง)			จำนวนผู้บาดเจ็บ (คน)	จำนวนผู้เสียชีวิต (ราย)	จำนวนรถที่เกิดอุบัติเหตุ (คัน)
	ไม่เสียหาย	เสียหาย	รวม			
1. เฉลิมมหานคร	24	26	50	40	-	82
2. ศรีรัช	26	45	71	32	1	129
3. ฉลองรัช	30	13	43	27	1	96
4. บูรพาวิถี	50	14	64	24	1	106
5. อุดรรัชยา	3	29	32	12	1	37
6. บางนา - อาจนรงค์	3	1	4	1	1	6
7. กาญจนภิเษก (บางพลี - สุขสวัสดิ์) รวมทางหลวงหมายเลข 37	87	49	136	66	1	278
8. ศรีรัช - วงแหวนรอบนอกกรุงเทพมหานคร	4	8	12	6	-	23
รวม	227	185	412	208	6	757

เปรียบเทียบจำนวนอุบัติเหตุ แยกสายทางพิเศษ



ปีงบประมาณ 2564 ไตรมาสที่ 2 (ตุลาคม 2563 - มีนาคม 2564) ทางพิเศษกาญจนภิเษก (บางพลี - สุขสวัสดิ์) รวมทางหลวงหมายเลข 37 เป็นทางพิเศษที่มีจำนวนอุบัติเหตุสูงสุด จำนวน 136 ครั้ง คิดเป็นร้อยละ 33.01 รองลงมาคือทางพิเศษศรีรัช จำนวน 71 ครั้ง คิดเป็นร้อยละ 17.23 และทางพิเศษบูรพาวิถี จำนวน 64 ครั้ง คิดเป็นร้อยละ 15.53 ของจำนวนอุบัติเหตุที่เกิดขึ้นทั้งหมด